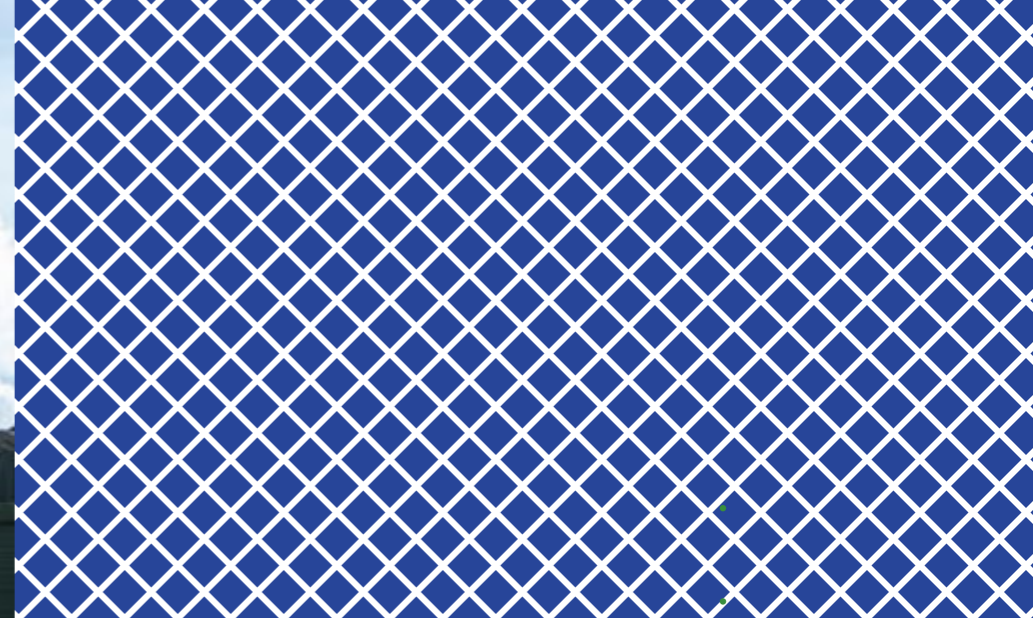




Bestuursverslag 2025

Stichting Zorgboeren Zuid-Holland



Inhoudsopgave

<i>Feiten en cijfers</i>	4
<i>Kwaliteitskader</i>	10
<i>Algemene terugblik 2025</i>	22
<i>Vooruitblik</i>	26
<i>Jaarverslag Cliëntenraad</i>	29
<i>Jaarverslag Raad van Advies</i>	30
<i>Jaarverslag Raad van Toezicht</i>	31

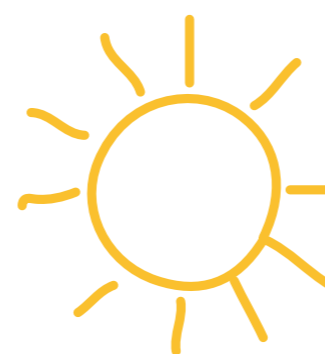
Voorwoord

Voor je ligt het jaarverslag 2025 van Stichting Zorgboeren Zuid-Holland. Een jaar waarin we samen met onze zorgboeren, medewerkers en partners gewerkt hebben aan een stevige basis voor de toekomst. Het nieuwe meerjarenbeleid 2026-2029 helpt ons om onze koers verder aan te scherpen en onze ambities voor de komende jaren helder te maken.

Met dit jaarverslag kijken we terug op dat proces en op de resultaten daarvan, maar ook naar alle andere relevante ontwikkelingen en gebeurtenissen die zijn gepasseerd. We laten graag zien op welke wijze wij werken aan het creëren van maatschappelijke waarde.

Samen blijven we bouwen aan zorg en ondersteuning die betekenisvol is voor cliënten, zorgboeren en alle betrokkenen.

J.P. (Paulien) van Pelt-Vink



42 Zorgboerderijen



 Gestopt in 2025

 Aangesloten in 2025

Schaap noot mies – De Regenboog – Paardenmelkerij en Zorgboerderij Hoeksche Waard – De Heerlijkheid Zorgt – Zorgboerderij Hoeve ZorgZicht - Plukhoek Mookhoek – Sela – Met Stip – Zon van Gerechtigheid – Care for you – De Bonte Shetlander Hoeve – Zorgboerderij Arie en Els – Boer en Bont – Zorgkwekerij Smaak – Kooise Zorgboerderij – Nooit Gedacht – Keet by Peet – Karin's Zonnestraal – De Parel – De Donkse Hoeve – De Elzen – Hoeve de Leeuw – De Morgenster – Zorg op de Wildhoef – Zorgboerderij Buitenleven – De Riederwaard – Medam Jeanet Meewerktuin – Zorgboerderij Boogaard – Zorgboerderij Benedenberg – De Lekhoeve – Zorgboerderij de Nieuwe Beer – Zorgkwekerij De Groenhoeck – Zorgboerderij de Schaapskooi – Zorgboerderij Suus – De Broekseweide – De Buurthoeve – De Zuidpunt - Bernerboefjes - Sparnaaij - Grenzeloos – Heereford Hoeve – De Molensingelhoeve

Omzet

ZBZH leverde in 2025 aan 1036 unieke personen zorg of ondersteuning. Dit deden we vanuit verschillende zorgwetten. In de tabel zijn de in- en uitstroomgegevens per zorgwet te zien:



In- en uitstroom cliënten 2025

Zorgwet	Instroom	Uitstroom
JW	146	168
WMO	122	121
WLZ	135	119
Overig	8	6
Totaal	411	414

ZBZH ontving in 2025 vergoedingen voor de geleverde zorg vanuit verschillende zorgwetten. In de tabel is de verdeling en het verschil met 2024 te zien. Verdere duiding, de precieze verdeling en de ontvangen bedragen staan op www.jaarverantwoordingzorg.nl.

Omzet 2025

	2024	2025	Vershil
PGB (WLZ, WMO en JW)	€ 772.790	€ 1.009.016	€ + 236.226
Onderaannemers	€ 636.931	€ 689.080	€ + 52.149
ZIN - WMO	€ 1.534.473	€ 1.704.869	€ + 170.396
ZIN - JW	€ 3.578.354	€ 3.717.324	€ + 138.970
ZIN - WLZ	€ 3.010.763	€ 2.925.049	€ - 85.714
Overig	€ 9.504	€ 27.721	€ + 18.217

Deze omzet kregen we vanuit allerlei verschillende organisaties. Hiernaast is een overzicht van alle organisaties waarvan ZBZH in 2025 financiering ontving.

Financiers





Kwaliteitskader



Het kwaliteitskader voor de zorglandbouw biedt een gezamenlijke basis voor kwalitatief goede zorg op zorgboerderijen. Het geeft een open en transparant beeld van de kwaliteit van zorg.

Het kader bestaat uit 4 ringen. In de eerste ring staat het individuele zorgproces centraal. De tweede ring gaat over de ervaringen van cliënten, zorgboeren en medewerkers. De derde ring gaat over reflectie op basis van klachten, incidenten en verbeteringen van het afgelopen jaar. Ook wordt het proces van het in kaart brengen van risico's beschreven. De vierde ring betreft het kwaliteitsverslag. Elke aangesloten zorgboerderij verantwoordt zich op basis van dit kader middels het kwaliteitsjaarverslag, en ook ZBZH verantwoordt zich in dit hoofdstuk specifiek op basis van dit kader. Het schetst een transparant beeld met betrekking tot de kwaliteit van de geleverde zorg. Elke ring wordt in dit hoofdstuk apart beschreven en laat zien welke ontwikkelingen er zijn doorgemaakt en welke acties er eventueel meegenomen worden naar 2026 en verder.

Persoonlijke zorg

ring 1

Het individuele zorgproces

In 2025 voerde ZBZH ruim 450 intakegesprekken met (nieuwe) cliënten. Voor al deze cliënten is een startbegeleidingsplan opgesteld met de persoonlijke doelen, mogelijkheden en wensen van de cliënt. Er wordt dagelijks of wekelijks gerapporteerd in het cliëntsysteem ZilliZ over wat er op de zorgboerderij is gebeurd en in hoeverre de doelen worden behaald. We zien dat het rapporteren op een deel van de zorgboerderijen nog extra aandacht verdient. Tegelijkertijd zien we ieder jaar ook dat de mate en de kwaliteit van rapporteren toeneemt.

Daarnaast zijn in 2025 ruim 440 cliënten uitgestroomd. Met het merendeel van hen voerden we eindgesprekken. In deze gesprekken staan we stil bij de mate waarin doelen zijn bereikt, op welke manier de zorgboerderij van betekenis is geweest en waar verbeterkansen liggen.

In 2025 is de functie van aanmeldcoördinator uitgebreid. Voorheen werd deze functie gecombineerd met zorgcoördinatie. In de praktijk bleek deze combinatie voor één medewerker moeilijk haalbaar. Om de continuïteit en zorgvuldigheid in het plaatsingsproces beter te waarborgen worden de taken vanaf 1 januari 2026 anders verdeeld. De aanmeldcoördinator heeft nog steeds andere taken, maar nu is het mogelijk om deze functie in de toekomst los te koppelen.

Ervaringen ophalen

ring 2

In 2025 haalden we op verschillende manieren ervaringen van cliënten, medewerkers en zorgboeren op. We laten per groep zien wat de resultaten waren.

Ervaringen cliënten

De ervaringen van cliënten horen we uiteraard tijdens de evaluatie of eindgesprekken (zie ring 1). Maar ook meten we de ervaring en de effecten van zorglandbouw met het meetsysteem 'Vanzelfsprekend' en er worden ervaringen opgehaald tijdens de vergaderingen van de Cliëntenraad (Bijlage 3). Onderstaande geeft een inkijk in de resultaten vanuit Vanzelfsprekend.

[Klik hier voor het jaarverslag van de Cliëntenraad](#)



Resultaten Vanzelfsprekend

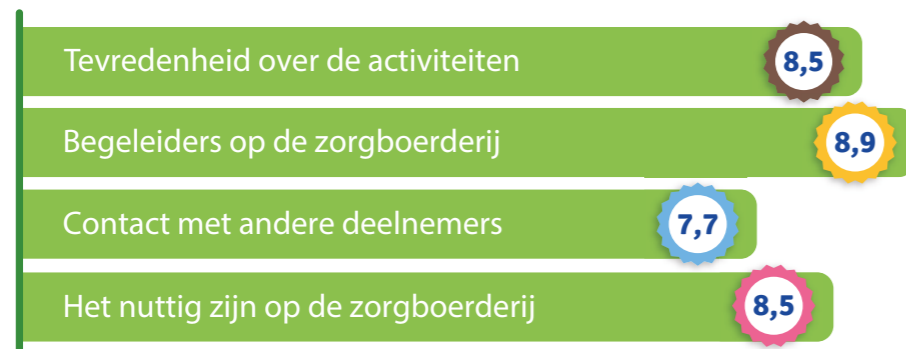
Ieder jaar vullen cliënten een vragenlijst in. Bijvoorbeeld bij de intake, bij de jaarlijkse evaluatie en wanneer iemand uit zorg gaat. Daarin beantwoorden ze vragen over de kwaliteit van de zorg en hoe zij de zorgboerderij ervaren. Op deze manier krijgen we een goed beeld van wat cliënten fijn vinden en waar we juist kunnen verbeteren.

We hebben de belangrijkste resultaten uit de meting op een rijtje gezet.

- m De mate van tevredenheid van onze cliënten;
- m De ervaren effecten aan de hand van de kernwaarden van de zorglandbouw;
- m Andere opvallende resultaten die de waarde van zorg in het groen laten zien.

Tevredenheid cliënten

In deze tabel zie je de tevredenheid over verschillende aspecten van de zorgboerderij. Het cijfer is het gemiddelde van alle zorgboerderijen die aangesloten zijn ZBZH.



42 zorgboerderijen



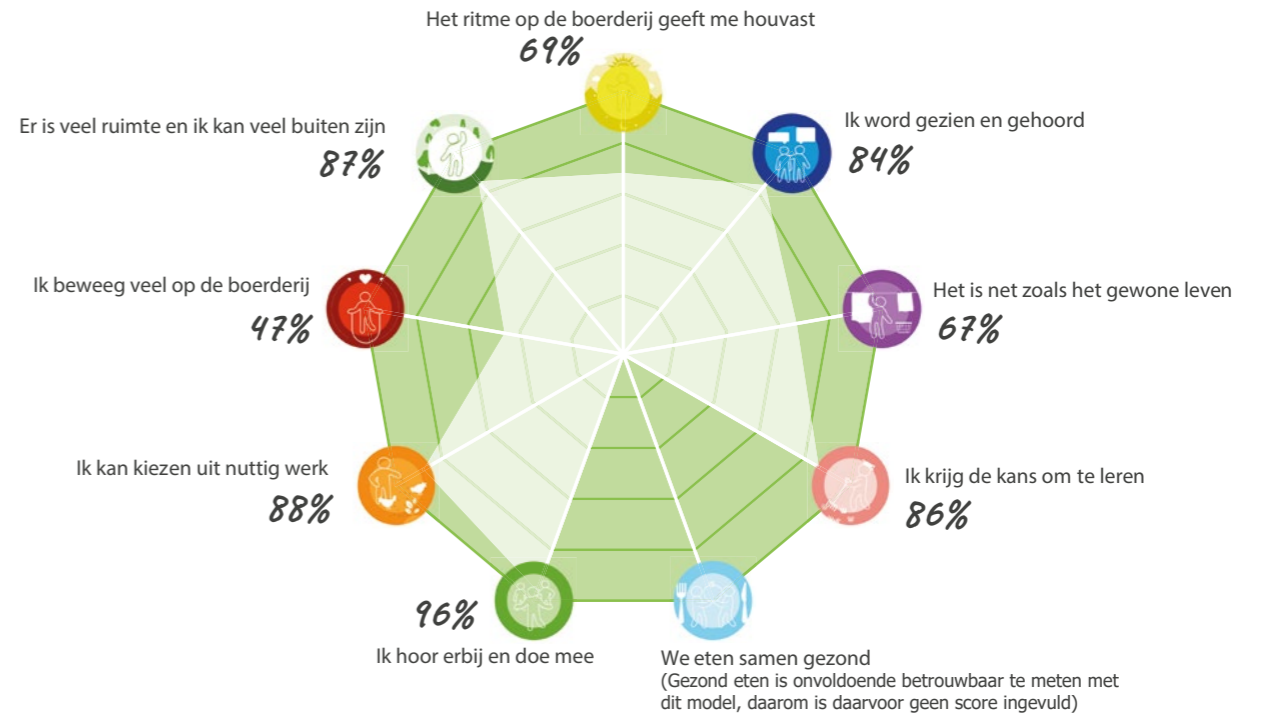
1036 cliënten



549 ingevulde vragenlijsten

Kernwaarden zorglandbouw

De effecten van zorg in het groen meten we aan de hand van de kernwaarden voor zorglandbouw. In de tabel zie je hoeveel cliënten het (sterk) mee eens zijn met de stellingen.



De impact van zorg en ondersteuning in het groen

Naast deze resultaten zijn we blij om de positieve effecten te zien van zorg in het groen die we samen leveren met onze zorgboerderijen. In dit onderdeel zie je een aantal resultaten waaruit de waarde van zorg in het groen blijkt.

94% van de cliënten vindt het fijn op de zorgboerderij.

84% van de cliënten heeft prettig contact met méér mensen.

74% van de cliënten ervaart meer rust in hun hoofd.

79% merkt een afname van de ervaren problematiek door de zorgboerderij

87% behaalde de vooraf gestelde doelen

78% van de cliënten geeft aan: 'Ik kan nu meer'.

Ondanks de mooie resultaten zien we ook beperkingen in het gebruik van het systeem Vanzelfsprekend. Eind 2025 is een projectgroep (samen met Landzijde, SZZ en de Federatie landbouw en zorg) gestart met de doorontwikkeling van Vanzelfsprekend (of evt. ander bestaand tevredenheidsonderzoek), waarbij clientervaringen het uitgangspunt zijn.

Deelnemers aan het woord



Cijfers zijn een belangrijk middel om de ervaring van deelnemers te laten zien. Maar wat eigenlijk het mooiste is, is het verhaal van deelnemers zelf. Mark en Lisa vertellen hoe zij de Paardenmelkerij en Zorgboerderij in de Hoeksche Waard ervaren.

Mark en Lisa

Het is een koude winterdag. Samen met een aantal deelnemers genieten we van een kopje koffie. We zijn op de Paardenmelkerij en zorgboerderij in de Hoeksche Waard. We praten met twee deelnemers in het bijzonder: Mark en Lisa.

Werkdruk

Lisa werkt al het langste op de zorgboerderij. Vanuit school liep ze stage op de paardenmelkerij. Dat beviel zo goed dat ze daar is blijven werken. Inmiddels werkt ze al 15 jaar op de Paardenmelkerij. Daarnaast werkt ze ook nog bij de lunchroom van haar ouders. 'Dat vind ik ook leuk, maar dat is heel ander werk', vertelt Lisa. 'Vooral de werkdruk is anders. Aan het eind van de dag moet alles op tijd klaar en schoon zijn.' Op de zorgboerderij ervaart ze de werkdruk heel anders. 'Als het niet afkomt, komt het niet af. Dat is dan ook niet erg.'

Paardengek

Ook Mark komt al 7 jaar naar de Paardenmelkerij. 'Ik ben van jongs af aan al helemaal paardengek', zegt hij. Hij heeft een combinatie van ADHD en autisme. Net als Lisa werkt hij 4 dagen per week op de paardenmelkerij. Hij is dan wel fan van alle paarden, hij heeft toch een lievelingspaard. 'Dat was Zarie, andere mensen konden daar niet zo goed mee opschieten, maar ik wel. Het was echt een relschoppertje.'

Kleine, vaste groep

Iedere zorgboerderij is anders en uniek. Op Paardenmelkerij en Zorgboerderij Hoeksche Waard zijn er maar een klein aantal deelnemers. In de toekomst komen daar ook niet meer bij. 'Ik vind het fijn dat we hier zijn met een kleine, vaste groep mensen', geeft Lisa aan. Ook Mark vindt het niet erg dat de groep klein is. 'Ik ben snel overprikkeld. Op een andere plek werkte ik vroeger met 30 man. Dat was voor mij veel te druk. Hier geniet ik van de rust en de gezelligheid.'

“

Het liefste zou ik hier altijd blijven”

Groeien

Allebei werken ze fulltime op de zorgboerderij. 'Je bent hier ook echt aan het werk, dat geeft me veel voldoening', zegt Lisa. 'Ik heb een hersenbeschadiging. Ik vind het heel fijn dat ik nu op een plek zit waar ik goed kan functioneren zonder dat mijn hersenen altijd goed meewerken. Ze heeft een eigen verzorgpaard dat ze zelfstandig verzorgt. 'Een paar jaar geleden had ik niet kunnen bedenken dat ik dat nu zo kon doen.'

Iedere dag is er genoeg te doen op de Paardenmelkerij. 'We verzorgen en voeren de paarden, mesten de stallen uit en brengen de paarden naar de wei', zegt Mark. Natuurlijk zijn er ook allerlei andere klussen die gedaan moeten worden. Zorgboerin Bianca zorgt ervoor dat de paarden gemolken worden. Deelnemers helpen soms ook in het kleine winkeltje waar producten met paardenmelk worden verkocht. Van Lisa leren we dat paarden helemaal niet zo veel melk geven als een koe. 'Daarom is het best prijzig, vertelt ze. 'Het is wel lekker. De smaak is veel zoeter dan koeienmelk.'

Veulentjes

Wat is het leukste wat Lisa en Mark op de zorgboerderij hebben meegemaakt? Daar hoeven ze geen moment over na te denken. 'De geboorte van een veulentje', zegt Lisa meteen. 'Dat was heel bijzonder. Vooral omdat veulentjes meestal 's nachts of vroeg in de ochtend worden geboren. Dan zijn wij natuurlijk niet op de zorgboerderij.' Mark is het met Lisa eens. Hij voegt er nog iets aan toe: 'Ik houd ook van de gezellige dingen die we altijd doen voor de vakantie. We eten dan altijd gezellig met elkaar.'

Paardenmelkerij en zorgboerderij Hoeksche Waard is een prachtige plek waar de deelnemers weer tot rust komen en voldoening halen uit hun werk. 'Het liefste zou ik hier altijd blijven', vertelt Mark. 'In ieder geval zolang Bianca openblijft.'

Ervaringen medewerkers

In 2025 voerde ZBZH een medewerkerstevredenheidsonderzoek (mto) uit. Het mto werd gehouden door gebruik te maken van een standaard vragenlijst van Stigas, het bureau dat ondersteunt bij verschillende arbo-aangelegenheden. De respons was 100%, waardoor de resultaten een goed beeld geven van de waardering en het welzijn van medewerkers van ZBZH.

Naast de vragenlijst zijn er ook jaarlijkse gesprekken tussen medewerker en leidinggevende. Deze gesprekken worden als open en waardevol ervaren door zowel medewerkers als het bestuur.



Resultaten mto

In de tabel is de score te zien van verschillende aspecten die bijdragen aan tevredenheid. Daarbij is een score van 1 ontevreden en een score van 4 hoge tevredenheid.

Uit het mto blijkt dat medewerkers van ZBZH over het algemeen tevreden zijn over ZBZH. Er kwamen een aantal aandachtspunten naar voren zoals: de temperatuur in de werkomgeving, lichamelijke belasting door beeldschermwerk, en momenten van werkdruk. Tegelijkertijd werd ook

duidelijk dat medewerkers ervaren dat deze aandachtspunten serieus genomen worden door het bestuur en de leidinggevenden. In 2025 investeerde ZBZH bijvoorbeeld in voorzieningen zoals stabureaus, inrichting van thuiswerkplekken en er werd voorlichting gegeven over bepaalde risico's. Het feit dat signalen terugkomen in functioneringsgesprekken en op de agenda staat van het Management Team (MT) geeft aan dat er aandacht is voor de input en het welzijn van medewerkers.

Verzuim

ZBZH had in 2025 een relatief hoog verzuim van 7%. Bij twee van de 18 medewerkers was er sprake van langdurig verzuim. Het verzuimpercentage kent daardoor een piek welke naar verwachting in 2026 weer zal afnemen.

Personeel	per 31-12-2025
Aantal medewerkers	18
Vrijwilligers	1
Totaal fte	13,2

Professionele ontwikkeling

In 2025 hebben onze medewerkers zich professioneel ontwikkeld door individuele scholingsplannen. Daarnaast doen alle zorgcoördinatoren structureel mee aan intervisie. Vier zorgcoördinatoren zijn geregistreerd bij het SKJ en investeren actief in het behouden van deze registratie door middel van gerichte professionalisering

en structurele reflectie op het eigen handelen. Ten slotte investeerden we in 2025 in dataveiligheid en het vergroten van het bewustzijn rondom privacy en informatieveiligheid binnen de organisatie.

Ervaringen zorgboerderijen

Het ophalen van ervaringen van zorgboeren is voor ZBZH onmisbaar. De zorgboeren en hun medewerkers zijn tenslotte degenen die het dagelijkse werk op de zorgboerderij uitvoeren en die dagelijks in direct contact met cliënten en hun naasten staan. Ervaringen vanuit de zorgboeren worden opgehaald door middel van individuele voortgangsgesprekken (iedere 1,5 jaar), tijdens zorginhoudelijke overleggen, kennisbijeenkomsten en tijdens de vergaderingen met de Raad van Advies.

[Klik hier voor het jaarverslag van de Raad van Advies](#)



Voortgangsgesprekken en verbetertrajecten

In 2025 hielden we met 26 zorgboerderijen een voortgangsgesprek. Het doel van deze gesprekken is om enerzijds te kijken of de zorgboerderij en ZBZH aan elkaars verwachtingen voldoen en anderzijds om toekomstige ontwikkelingen te bespreken. Dit gaat zowel over de zorginhoud als beleids- en bedrijfsmatige onderwerpen.

In 2025 ontwikkelden we een duidelijke werkwijze voor het opstellen en volgen van verbeterplannen. Een verbeterplan heeft als doel om verbetermaatregelen op zorgboerderijen goed te begeleiden en te bewaken. Zo blijft uiteindelijk de kwaliteit van zorg gewaarborgd. Samen met de zorgboerderij wordt er een concreet verbeterplan met een tijdsplan opgesteld. De uitvoering van het plan wordt gevolgd door de zorgcoördinator of de manager zorg. Iedere drie weken zijn er voortgangsgesprekken en checks op realisatie.

Op basis van deze nieuwe werkwijze zijn in 2025 vier verbetertrajecten gestart, met onder andere de volgende thema's:

- Het verbeteren van communicatie richting cliënten en ZBZH;
- Het organiseren van toezicht en de manier van aansturen van personeel daarop.
- Het terugbrengen van het aantal verblijfsplekken op 1 zorgboerderij en de aanscherping van pedagogisch beleid (waaronder het voorkomen van vrijheidsbepalende maatregelen)
- Professionele beroepshouding en bijbehorend gedrag.

In 2025 zijn drie trajecten afgerond, één verbeterplan loopt door in 2026.

Naar aanleiding van de voortgangsgesprekken en verbetertrajecten is het interne scholingsbeleid aangepast.



Ondernemers aan het woord

Voortgangsgesprekken geven duidelijk inzicht in de ervaringen van zorgboeren. In die gesprekken komen ook persoonlijke verhalen en drijfveren naar voren. Cees laat zien wat hem motiveert als zorgkweker en hoe Zorgboeren Zuid-Holland hem ondersteunt in zijn ondernemerschap.

Gerrit en Cees

Als je de kas van zorgkwekerij De Groenhoeck binnenloopt, zie je overal verschillende planten. De zorgkwekerij is nu een plek voor mensen met geheugenproblematiek. Het is er heerlijk warm. 'Nu is dat wel fijn, maar in de zomer kan het binnen in de kas ook weleens 45 graden worden', vertelt Cees. 'Als het zo warm is, gaan we meestal op stap: naar een ijsboerderij bijvoorbeeld.'

Cees is een van de begeleiders op de zorgkwekerij in Moerkapelle. Zijn compagnon Gerrit is samen met zijn vrouw Claudia de eigenaar van de kas. Daar verbouwen ze onder andere groente voor de horeca en particulieren. Daarnaast verhuren ze ook moestuintjes. Cees huurde zo'n moestuintje. En daar werd het idee van een zorgkwekerij geboren.

Van moestuin tot zorgkwekerij

'Mijn vrouw zei altijd: als je bij de groenhoeck bent geweest, kom je altijd vol energie thuis', vertelt Cees. 'Ik had toen een aantal sportwinkels. Maar er begon bij mij iets te knagen. In de zorg werken voelde voor mij als mijn roeping. Ik heb toen een therapeutenopleiding gedaan. Maar ja, in een praktijk zitten de hele week is niets voor mij ik wil graag bewegen.' Zo raakte hij in gesprek met Gerrit en kwam zorgkwekerij De Groenhoeck.

Mannenclub

In de kas zijn een aantal oudere mannen aan het werk. De doelgroep is nu ouderen, maar Cees en Gerrit wilden eerst aan de slag met een hele andere doelgroep. 'We wilden eerst aan de slag met cliënten met autisme, maar dat kwam nog niet van

de grond. Wel kwamen er casemanagers langs die dit een hele mooie plek vonden voor ouderen met dementie die wel actief willen en kunnen zijn.' Inmiddels is het een hechte, gezellige groep geworden. 'Het is wel een beetje een soort mannenclub', zegt Cees lachend.

Gezelligheid

Op de vraag welk voorval hem altijd is bijgebleven heeft Cees geen eenduidig antwoord. 'Je ziet gewoon het enthousiasme bij de deelnemers. We hebben hier leuke gesprekken, maar dat kan ook wel serieus of emotioneel zijn.' Het meeste geniet Cees van het gezelschap. 'We starten iedere ochtend met koffie. Dan is het altijd al gezellig. Of dat nu aan tafel is bij de lunch of tijdens het werk.'

“
Het is echt ondernemen!
”

Aansluiten bij Zorgboeren Zuid-Holland

Om de organisatie goed op te zetten, sloten ze zich aan bij Zorgboeren Zuid-Holland. 'De stichting ontzorgt ons' legt Cees uit. 'Er zijn zoveel zaken die geregeld moeten worden.' Wat Cees het meeste waardeert aan de ZBZH is de persoonlijkheid. 'Persoonlijk contact is vanzelfsprekend. Bij andere organisaties moest ik soms moeite doen om bijvoorbeeld een casemanager te bereiken. Bij de stichting hoef ik me daar geen zorgen over te maken.'

Daarnaast is ook het totaalpakket belangrijk: 'Alles zit gewoon bij elkaar. Niet alleen de zorg, maar ook scholing bijvoorbeeld.' Ook het contact met andere zorgboeren vindt Cees waardevol. 'Je wordt overal hartelijk ontvangen. Het is heel interessant om eens te kijken hoe iemand anders het organiseert. Zo kom ik zelf ook vaak op leuke ideeën om te verbeteren. Ik kom zelf uit de detailhandel, dan heb je veel meer te maken met concurrentie. Dit voelt veel meer collegiaal.'

Starten is ondernemen

Zoals elke start ging het niet vanzelf. De eerste deelnemers lieten nog even op zich wachten. 'Wanneer je start met een groene zorglocatie, is het belangrijk dat je bekendheid krijgt. Daar zijn we het eerste jaar veel mee bezig geweest. Je moet bij iedereen rondbazuinen dat je bestaat. We hebben de krant op bezoek gehad, casemanagers, rondleidingen geven, netwerken, social media, folders, een open dag... het is echt ondernemen.'

Zijn grootste advies voor iedereen die een zorglocatie wil starten: 'Blijf rustig, heb vertrouwen en vooral: geduld. In het begin wil je natuurlijk dat het meteen loopt, maar het vraagt geduld. De aanlooptijd is langer, maar als je gelooft dat het kan, dan komt het vanzelf.'

Reflecteren en leren

ring 3

Op basis van de derde ring laten we zien welke incidentmeldingen, klachten of andere signalen van ontevredenheid ZBZH ontving in 2025 én hoe dit werd opgepakt. Daarnaast kijken we ook naar de algehele ontwikkelingen rondom deze onderwerpen. Uiteraard staat reflectie en leren centraal.

Klachten – signalen van ontevredenheid

In 2025 registreerde ZBZH 29 signalen van ontevredenheid. Er waren geen formele klachten waarbij de inzet van Quasir, het expertisecentrum voor klachten en calamiteiten waar ZBZH mee samenwerkt, nodig was. Voor twee incidenten was de inzet van Quasir wel nodig. Op één na zijn alle signalen naar tevredenheid opgelost en afgerond. De belangrijkste oorzaken liggen in de communicatie en het verwachtingenmanagement. Deze signalen worden ook besproken tijdens voortgangsgesprekken met de zorgboerderijen.

Medewerkers en zorgboeren weten hoe zij intern informele klachten kunnen registreren. Deze worden ook snel opgevolgd. Per melding wordt bekeken wie dit oppakt, wanneer en welke maatregelen genomen worden om de klacht te voorkomen. Per kwartaal wordt een klachtenrapportage gedeeld met de Cliëntenraad. Er wordt dan ook gekeken waar verbeteringen mogelijk zijn en welke rol ZBZH daarin heeft.

Incidenten

In 2025 zijn in totaal 146 incidenten gemeld bij jeugdigen (JW of Wlz) en 49 incidenten bij volwassenen (Wmo of Wlz). Twee incidenten bij jeugdigen zijn ook gemeld bij de Inspectie Gezondheidszorg en Jeugd. Samen met Quasir zijn deze meldingen onderzocht. Dit heeft geleid tot verbeteringen in:

- m De bezetting op de groepen,
- m De overdrachtsmomenten tussen begeleiders,
- m De methodische aanpak in de begeleiding,
- m Het toepassen van duidelijke uitsluitingscriteria: wanneer is zorg nog verantwoord en veilig, en wanneer moet je stoppen?

Protocol vrijwillige zorg

Agressie bij cliënten blijft structureel een belangrijk thema. Wat kan je doen als professionele begeleider? Hoe voorkom je het zoveel mogelijk en wat doe je als het toch gebeurt? Om daar een antwoord op te geven heeft ZBZH een protocol voor vrijwillige zorg opgesteld. De uitgangspunten van dit protocol zijn:

- m Op zorgboerderijen wordt in principe alleen vrijwillige zorg geboden;
- m Onvrijwillige zorg wordt alleen in noodsituaties en altijd incidenteel ingezet;
- m Bij een verhoogd risico op agressie moeten zorgboerderijen goed weten hoe zij binnen de wet- en regelgeving mogen handelen.

In het najaar van 2025 volgden zorgboeren een scholing over dit onderwerp. Bij incidenten wordt steeds gekeken of de risicoanalyse moet worden bijgewerkt. Een actuele risicoanalyse, met zo nodig een verwijzing naar een signaleringsplan, is belangrijk voor passende begeleiding, het voorkomen van incidenten en juist handelen tijdens incidenten.

Zorgcoördinatoren gaven aan dat de risicoanalyses niet altijd concrete maatregelen bevatten. Daarom onderzochten we in 2025 of het standaard opstellen van een signaleringsplan door ZBZH nodig en zinvol is. Daaruit bleek dat een verplicht signaleringsplan voor iedere cliënt niet altijd waarde toevoegt. Wel wordt een signaleringsplan die gemaakt is door een andere zorgaanbieder altijd gebruikt. De werkzame onderdelen uit dit soort plannen zijn verwerkt in een aangepaste risicoanalyse, waarin nu meer nadruk ligt op duidelijke, concrete maatregelen vanuit zowel cliënt- als begeleidersperspectief.

Beleid seksueel grensoverschrijdend gedrag

Het beleid rond seksueel grensoverschrijdend gedrag is in november 2025 intern geaudit. Op basis daarvan wordt het beleid in het eerste kwartaal van 2026 herzien en waar nodig aangescherpt.

ISO-9001

Als organisatie werken we volgens de normen van het kwaliteitsmanagementsysteem ISO-9001. De inhoud van de ISO-norm is in 2025 verder aangevuld en verbeterd. Tegelijkertijd keken we kritisch naar onze processen: wat kan er weg, korter of samengevoegd?

In alle afdelingen en processen werken we systematisch aan continue verbetering, waardoor we fouten snel signaleren en verbeteracties snel en effectief doorvoeren. Onze kwaliteitsaanpak is gestructureerd en gericht op het stap voor stap verder ontwikkelen van het systeem. Ontbrekende onderdelen voegen we actief toe. We werken aan centrale overzichten om beter te kunnen monitoren en organisatiebreed trends en bijzonderheden te zien. Daarnaast werken alle zorgboerderijen met het kwaliteitskeurmerk 'Kwaliteit Laat Je Zien!'. Op de website van ZBZH is per zorgboerderij te zien of zij het certificaat hebben.

Veel gegevens verzamelen we nu nog handmatig. We willen dit automatiseren door koppelingen tussen de verschillende systemen waarin wij werken. In 2026 staat de driejaarlijkse externe audit gepland.



Ontwikkelingen

Algemeen

Strategisch meerjarenplan 2026-2029

In 2025 stelde ZBZH het strategisch meerjarenplan op in nauwe betrokkenheid met alle zorgboerderijen, de verschillende raden en medewerkers van ZBZH. Dit gezamenlijke proces gaf helder inzicht op de huidige positie van ZBZH en de koers voor komende jaren. Lees [hier](#) meer over het strategisch meerjarenbeleidsplan.

Quasir

Samen met Quasir onderzochten we in 2025 twee incidenten op zorgboerderij. Deze prettige samenwerking leidde tot concrete verbeterpunten die de kwaliteit van zorg verhogen. De inzet van Quasir was niet nodig voor klachten.

Netwerken

ZBZH is actief in verschillende netwerken. In 2025 sloot ZBZH aan bij IZA Waardenland, een netwerk dat middelen vanuit het Integraal Zorgakkoord (IZA) inzet voor goede, toegankelijke en betaalbare zorg in de regio. Binnen dit netwerk denkt en werkt ZBZH actief mee op een aantal thema's waarbij zorgboerderijen een belangrijke bijdrage aan kunnen leveren.

Daarnaast is ZBZH ook lid van de vereniging Gedeelde Zorg in regio Midden-Holland, waar ook IZA-middelen ingezet worden. Ook in dit netwerk onderzoekt ZBZH hoe zorgboerderijen in deze regio kunnen bijdragen aan toekomstbestendige zorg en ondersteuning.

Verandering organisatiestructuur

In 2025 breidde ZBZH het team uit met een nieuwe strategisch beleidsadviseur, die ook deel uitmaakt van het Management Team (MT). Daarnaast combineerde ZBZH de taken van contractmanagement en relatiebeheer in de nieuwe functie van contractmanager en werd het team versterkt met een communicatiemedewerker.

Ook pasten we enkele processen aan, waardoor administratieve taken zijn verplaatst van zorginhoudelijke professionals naar de afdeling cliëntadministratie. Tot slot breidden we de inzet op aanmeldcoördinatie uit om continuïteit en zorgvuldigheid in het plaatsingsproces te waarborgen.



Ontwikkelingen 2025

Communicatieplan

ZBZH ontwikkelde in 2025 een nieuw communicatieplan welke werd uitgevoerd door de communicatiemedewerker. Met dit plan zette ZBZH in op een scherpere profilering en meer eenheid en herkenbaarheid in de communicatie. Het plan beschrijft verschillende communicatiedoelgroepen, waaronder: cliënten, aangesloten zorgboerderijen, potentiële zorgboerderijen en samenwerkingspartners.

Gele aansluiting

ZBZH biedt verschillende soorten aansluitingen voor zorgboerderijen. Iedere aansluiting heeft een andere mate van ondersteuning van ZBZH. Naast de reguliere en blauwe aansluiting merkten we behoefte aan een nieuwe aansluitingsvorm: de gele aansluiting. Vanaf 2026 start ZBZH met de gele aansluiting als pilot.

Samenwerking onderaannemers

ZBZH heeft een aantal samenwerkingen met onderaannemers. In 2025 stelden we de criteria, werkwijze en de contracten voor deze samenwerkingen vast.

Ontwikkelingen

Zorgaanbod

Inloop

In april startte de inloopvoorziening bij zorgboerderij Schaap Noot Mies. De inloop geeft mensen zonder indicatie de mogelijkheid om vrijblijvend een dag mee te doen met de dagbesteding. De inloop is in samenwerking met Tomindebuurt, zorgboerderij de Sleutelbloem en zorgboerderij de Hoop.

[Lees hier meer over de inloop >](#)

Intervisie voor ouders

Met intervisieavonden voor ouders bouwen we aan een netwerk waarin ouders van elkaar leren en ervaringen uitwisselen. Deze avonden worden gehouden op zorgboerderij de Parel en NATUUR jz. In 2025 breidden we de intervisie voor ouders verder uit. Een student voerde een effectonderzoek uit, en ontwikkelde een praktische handleiding voor andere zorgboerderijen die ook willen starten met intervisie voor ouders. Om dit met meer zorgboerderijen in Nederland te delen is er actief gewerkt aan meer landelijke bekendheid.

[Lees hier meer over intervisie voor ouders >](#)



Buitengewoon Onderwijs (BGO)

Met Buitengewoon Onderwijs combineren we een groene omgeving met onderwijs. Zo kunnen leerlingen die (tijdelijk) niet naar school kunnen, onderwijs volgen en weer terug instromen in het reguliere (speciaal) onderwijs. In 2025 ontwikkelden we samen met samenwerkingsverbanden en jeugdhulpverwijzers het BGO door. Dit gebeurde onder andere door behoeftepeilingen en meer publiciteit over BGO.

[Lees hier meer over BGO >](#)



Wachlijsten KDC

Samen met Gemiva onderzochten we waar zorgboerderijen kunnen bijdragen aan het zorgaanbod voor jeugdigen op de wachtlijst voor een kinderdagcentrum (KDC). Daaruit bleek dat voor sommige kinderen op de wachtlijst een zorgboerderij een waardevolle overbrugging kan zijn.

Methodieken zorgboerderijen

ZBZH zet actief in op het professionaliseren van de zorg door meer gebruik te maken van specifieke methodieken voor begeleiding. Deze ambitie is ook opgenomen in het strategisch meerjaren beleidsplan onder het thema 'Kwaliteit en innovatie van zorg in het groen'. In 2025 maakten we een plan van aanpak om in 2026 een start te maken met het onderzoeken van passende methodieken op zorgboerderijen.

Ontwikkelingen

Overig

Toepassing Artificial Intelligence (AI)

In 2025 startte ZBZH met een pilot om bepaalde handelingen met behulp van AI makkelijker te maken. Om de privacy en veiligheid te waarborgen, maakten we gebruik van een afgeschermd testopstelling van SafeGPT.

Samenwerking vereniging Zorgboeren Zuid-Holland

In 2025 versterkten de Stichting en Vereniging Zorgboeren Zuid-Holland hun samenwerking. Een belangrijk moment was het tekenen van de intentieovereenkomst. De samenwerking samen met de vereniging is bedoeld om de krachten te bundelen voor het zorglandschap van Zuid-Holland.

[Lees hier het nieuwsartikel >](#)





Vooruitblik

Als afsluiting van deze terugblik op 2025, geven we tot slot ook graag een inkijkje in onze ambities voor 2026 en de jaren daarna. Zijn er naar aanleiding van dit verslag vragen? Of wil je met ons in gesprek? Neem dan contact op! De koffie staat klaar.

Vooruitblik 2026

Na een jaar vol ontwikkelingen kijken we vooruit naar 2026. We zien volop kansen en bereiden ons voor op de toekomst. Op basis van ons meerjaren strategisch meerjarenplan hebben we een aantal doelen en actiepunten voor het jaar 2026.

Maatschappelijke waarde en impact

Het liefst willen we iedereen laten weten hoe belangrijk zorg in het groen is voor onze cliënten en hun families. In de komende jaren willen we daar meer aandacht aan besteden om dit beter te laten zien aan onze stakeholders. Zo kunnen we kijken hoe we passende regelgeving maken voor kleinschalige zorg. Met nieuwe verhalen en cijfers laten we zien hoe zorg in het groen mensen helpt. In 2026 gaan we aan de slag met:

- m Actieve bijdrage aan projecten of pilots en regioplannen zorg en sociaal domein
- m het verbeteren van de uitvraag van cliënttevredenheid
- m het delen van informatie over wie we zijn en wat we bereiken



Kwaliteit en innovatie van zorg in het groen

Kwaliteit van zorg is voor ons een belangrijk thema waar we dagelijks mee bezig zijn. We willen de kwaliteit van zorg behouden én verbeteren. Dat doen we door verdiepende scholing en trainingen voor onze eigen medewerkers en zorgboerderijen. Daarnaast gaan we nieuwe zorgconcepten ontwikkelen zoals een proeftuin of woongelegenheden in samenwerking met andere organisaties. Ook maken we de zorg efficiënter met digitale hulpmiddelen. In 2026 gaan we aan de slag met:

- m Methodisch werken
- m Ontwikkelen van een nieuw zorgconcept op een zorgboerderij
- m AI-toepassingen
- m Aanvraag van subsidies



Organisatieontwikkeling en positionering ZBZH

We willen laten zien wat we doen en wie we zijn. Niet alleen over de zorg naar onze cliënten, maar ook in alles wat we doen om zorg in het groen mogelijk te maken. Daarvoor gaan we met elkaar in gesprek over de identiteit van ZBZH: voor wie zijn wij er? Wat doen we precies? Hoe bewegen we mee met ontwikkelingen? Zo kunnen we boeren beter ondersteunen en de interne organisatie doorontwikkelen. We zorgen ervoor dat de organisatie zo in elkaar zit, dat we de goede dingen kunnen doen, nu, maar ook over tien jaar.

- m In gesprek over identiteit en uitstraling
- m Nieuw beeldmateriaal over wie we zijn en wat we doen
- m We ontwikkelen de samenwerkingsmodellen met zorgboerderijen door, meebewegend met de vraag die zorgboerderijen hebben



De Cliëntenraad (CR) denkt, praat en adviseert mee over zaken rond dagbesteding, logeren, wonen en begeleiding in de zorg op de aangesloten zorgboerderijen. De CR adviseert de bestuurder gevraagd en ongevraagd en heeft instemmingsrecht over verschillende zaken zoals de klachtenregeling, het toezichthoudend orgaan van ZBZH en het kwaliteitsbeleid. De CR werkt volgens de door haar opgestelde medezeggenschapsregeling en functioneert in lijn met de Wmcz2018.

Terugblik op het jaar 2025

De CR heeft in het verslagjaar vier keer vergaderd (4 maart, 20 mei, 9 september en 11 november). Daarnaast heeft de CR op 22 september de jaarlijks terugkerende bijeenkomst bijgewoond met de andere raden binnen ZBZH. Deze bijeenkomst vond plaats op Zorgboerderij Sela in Noordeloos. De CR dacht mee over het meerjaren beleidsplan voor de periode 2026-2029..

Besproken onderwerpen:

- m De jaarrapportage Vanzelfsprekend is besproken en geëvalueerd.
- m Het jaarplan van de cliëntenraad is besproken, waarbij is stilgestaan bij de behaalde resultaten en de onderdelen die worden voortgezet.
- m Nieuw lid Dieco is formeel toegetreden tot de cliëntenraad.
- m Er is geadviseerd over de inzet van een signaleringsplan om tijdig aandachtspunten binnen de zorg te signaleren.
- m De cliëntenraad heeft advies uitgebracht over het beleid rondom (on)vrijwillige zorg.
- m Er is geadviseerd over de voordracht van een nieuw lid voor de Raad van Toezicht.
- m De gehanteerde tarieven voor het Persoonsgebonden Budget (PGB) binnen de Wet Langdurige Zorg (WLZ) zijn besproken en positief bevonden.
- m De cliëntenraad heeft aansluiting gezocht bij de klankbordgroep van de Federatie Landbouw en Zorg om de samenwerking te versterken.
- m Overzichten van incidenten en klachten zijn besproken en van advies voorzien om de zorgkwaliteit te verbeteren.
- m Het jaarplan 2026 en de begroting 2026 zijn ter advisering voorgelegd en besproken.
- m De jaarrekening 2024 is besproken.
- m Het strategisch meerjarenbeleid 2026-2029 is besproken en van input voorzien.
- m Samen met de Raad van Toezicht en de Raad van Advies is er een beleidsavond georganiseerd ter voorbereiding op het strategisch meerjarenplan.

De vastgestelde notulen van de vergaderingen worden op het intranet gedeelte van ZilliZ geplaatst en zijn daarmee voor alle cliënten toegankelijk en inzichtelijk.

Uiteraard kunnen cliënten (of hun familie en/of vertegenwoordigers) hun vragen en opmerkingen, reacties of anderszins doorgeven via clienraad@zbzh.nl.

Cliëntenraad



Rob Verwaal
Voorzitter



André Hoogendoorn
Ondersteuner Cliëntenraad



Miralda Groen
Lid



Peter van Verk
Lid



Dieco de Vor
Lid

Jaarverslag Raad van Advies

De Raad van Advies (RvA) is een raadgevend orgaan binnen ZBZH. De RvA bestaat uit betrokken zorgboeren en vormt een klankbord voor de bestuurder. De RvA kan aandachtspunten ten aanzien van de organisatie, de zorgboerderijen en de cliënten constateren en daarover gevraagd en ongevraagd advies uitbrengen aan de bestuurder.

De bestuurder van Stichting Zorgboeren Zuid-Holland (ZBZH) woont de vergaderingen bij. De Raad van Advies is een brede vertegenwoordiging voor alle bij ZBZH aangesloten zorgboerderijen. Het is een divers gezelschap met grote variatie in omvang, inzet van personeel, activiteiten, doelgroep en type aansluiting.

Terugblik op het jaar 2025

De RvA heeft in het verslagjaar vier keer vergaderd (10 februari, 31 maart, 19 mei, 10 november). Daarnaast heeft de RvA op 22 september de jaarlijks terugkerende bijeenkomst bijgewoond met de andere raden binnen ZBZH. Deze bijeenkomst vond plaats op Zorgboerderij Sela in Noordeloos. De RvA dacht mee over het meerjaren beleidsplan voor de periode 2026-2029.

Onderwerpen op de agenda:

- m Officiële voordracht voor de Raad van Toezicht (RvT) – Annie van de Riet.
 - m Bespreking van het Reglement Raad van Advies (RvA).
 - m Input voor de wijze van samenwerking met de Vereniging van Zorgboeren Zuid-Holland (ZBZH).
 - m De rol van ZBZH bij inspectiebezoeken aan zorgboerderijen.
 - m Overwegingen en voorwaarden voor het toelaten van nieuwe zorgondernemers, zowel zorgboerderijen als andere kleinschalige zorgorganisaties binnen ZBZH.
 - m Advies uitgebracht op de jaarrekening 2024.
 - m Actieve deelname aan het proces rondom het nieuwe strategisch meerjarenbeleidsplan.
 - m Advies gegeven over locatiecriteriën en mogelijke samenwerkingsvormen.
 - m Advies gegeven over methodisch werken binnen ZBZH.
 - m Meedenken en adviseren bij de verkenning van de ontwikkeling van nieuw zorgaanbod.
 - m Advies uitgebracht over het beleid rondom vrijwillige zorg.
 - m Positief advies gegeven op het jaarplan en de begroting voor 2026.
 - m Positief advies gegeven op de benoeming van een nieuwe toezichthouder Janet Starink.

Raad van Advies



Arie Brouwer
Onafhankelijk voorzitter



Caroline de Jong
Lid



Corstiaan den Boer
Lid



Stephan Steenis
Lid



Jeanette den Ouden
Lid



Marielle de Leeuw
Lid



Claudia Reijnen
Secretaris

Jaarverslag Raad van Toezicht

De raad heeft in het verslagjaar vier keer vergaderd, kwam één keer bijeen om het eigen functioneren te evalueren en heeft een bijeenkomst bijgewoond met de andere raden binnen de organisatie.

Samenstelling

De raad bestond in 2025 uit de volgende personen:

Dirk Heijkoop, voorzitter.

Dirk Heijkoop is burgemeester te Hardinxveld Giessendam en bekleed daarnaast diverse onbezoldigde nevenfuncties. Klik [hier](#) voor een overzicht.

Frans Vos (tot 16 mei 2025)

Frans Vos is werkzaam als zelfstandig adviseur en richt zich op het sociale domein en de ontwikkelingen hierin. Daarnaast is hij voorzitter van de stichting Fondsenbeheer Landbouw en Zorg.

Petronella de Haan- van der Marel

Petronella is lange tijd werkzaam geweest als directeur Zorg in een GGZ-instelling en nu bestuurder van CBS Molenwaard, primair onderwijs. Daarnaast is zij lid van de Raad van Toezicht van SWV Driegang en zelfstandig adviseur.

Jolanda Verdoorn - Sluimer

Jolanda Verdoorn is jurist en werkt als adviseur gebiedsontwikkeling in de gemeente Roosendaal. Zij is voorgedragen door de cliëntenraad.

Frank Meerkerk

Frank Meerkerk is directeur-eigenaar van een holding waaronder verschillende werkmaatschappijen gesitueerd zijn. Daarnaast vervult Frank verschillende bestuursfuncties waar onder de rol als voorzitter van kiesvereniging CDA Molenlanden, bestuurslid van Stichting Agrifoodcampus en voorzitter van Stichting Dorpshuis Ottoland.

Annie van de Riet, lid per 16 mei 2025

Annie van de Riet is voorzitter van AVAG en directeur bij Hortivation. Ze is voorgedragen als lid door de Raad van Advies.

Besproken onderwerpen

- m Jaarrekening en bestuursverslag 2024
De financiële en inhoudelijke resultaten van 2024 zijn positief beoordeeld.

Raad van Toezicht



Dirk Heijkoop
Voorzitter



Frans Vos
Lid



Petronella de Haan-van der Marel
Lid



Jolanda Verdoorn-Sluimer
Lid



Frank Meerkerk
Lid



Annie van de Riet
Lid

m Kwartaalrapportages 2025

In de vergaderingen zijn kwartaalrapportages besproken. De realisatie werd vergeleken met de beoogde resultaten in zowel de begroting als het jaarplan.

m Begroting 2026

De begroting 2026 is door de raad besproken en goedgekeurd.

m Strategisch meerjaren beleidsplan 2026-2029 en Jaarplan 2025

Op basis van een uitgebreide SWOT analyse en uitgesproken ambities door zowel de cliëntenraad, de raad van advies als het bestuur en de medewerkers van ZBZH, kon de raad van toezicht instemmen met het nieuw opgestelde meerjarenbeleidsplan en het daaraan gekoppelde jaarplan 2026. Onder andere het vergroten van de toegevoegde waarde van Zorgboeren Zuid-Holland voor alle relevante stakeholders is een belangrijke ambitie. Verder zijn innovaties, het uitbreiden van samenwerkingsrelaties en doorontwikkeling van gedifferentieerde ondersteuning van aangesloten ondernemingen voor de raad belangrijke aandachtsgebieden.

m Werving nieuwe toezichthouders

In 2024 is een start gemaakt met de werving van een nieuwe toezichthouder in verband met het aftreden van Frans Vos. Het ging hierbij om een voordracht door de Raad van Advies, waardoor nauwe afstemming met hen heeft plaatsgevonden. Begin 2025 kon de procedure worden afgerond en is een voordracht gedaan door de Raad van Advies waarbij Annie van de Riet per 16 mei benoemd kon worden. Daarnaast volgde uit het rooster van aftreden dat voorzitter Dirk Heijkoop per 31-12-2025 aftredend zou zijn. De voorzittersrol is overgedragen aan zittend lid Petronella de Haan, waarbij een algemeen nieuw lid geworven is. Per 1 januari 2026 is Janet Starink onderdeel van de Raad van Toezicht.

m Het functioneren van de bestuurder.

Het functioneren van de bestuurder is positief beoordeeld. Er heeft in november 2025 een jaargesprek plaatsgevonden in aanwezigheid van de voorzitter van de Raad van Toezicht Dirk Heijkoop en lid van de Raad van Toezicht Annie van de Riet.

Jaarlijkse evaluatie

De interne evaluatie van de Raad van Toezicht heeft plaatsgevonden op vrijdag 11 juli 2025. Het eerste gedeelte heeft de RvT met elkaar gesproken, het tweede gedeelte sloot ook de bestuurder aan. Op de evaluatie kijken allen positief terug. De onderwerpen doen er toe, en de sfeer waarin geëvalueerd wordt, wordt door iedereen als prettig ervaren.

Onderwerpen die aan bod zijn gekomen:


- m* Verhouding bestuur – RvT
- m* Onderlinge verhoudingen en kritische blik.
- m* Voorzitterschap van de RvT
- m* Bezoldiging RvT

Gezamenlijke bijeenkomst

In oktober 2025 heeft een bijeenkomst plaatsgevonden waarbij de Raad van Toezicht, de Raad van Advies en de cliëntenraad samen met het Managementteam van ZBZH met elkaar gesproken hebben over de uitdagingen in de zorg en de positie van ZBZH daarin. Aan de hand van fictieve toekomstbeelden en een actuele SWOT analyse is gesproken over de rol van ZBZH en de keuzes die gemaakt kunnen worden. Op basis van uitkomsten van deze bijeenkomst is een analyse opgesteld welke als basis heeft gediend voor het nieuw opgestelde meerjarenbeleidsplan.

Jaarverslag 2025 Stichting Zorgboeren Zuid-Holland

 Fortuijnplein 25
2964 BE Groot-Ammers

 0184 - 605 301

 www.zorgboerenzuidholland.nl

 info@zbzh.nl

